



ardèche
LE DÉPARTEMENT

Prospective territoriale et dispositif d'accompagnement pour une transition alimentaire en Ardèche

PHASE 1 : Diagnostic du système alimentaire ardéchois

Juin 2020

Fiche FOCUS

ALIMENTATION POUR TOUS



QU'EST QUE "L'ALIMENTATION POUR TOUS" DANS LE CONTEXTE ARDÉCHOIS?

Les difficultés d'accès à une alimentation de qualité peuvent être d'ordre :

- financier,
- social,
- culturel,
- et géographique.

En Ardèche, la population peut être confrontée plus particulièrement à des difficultés **d'accessibilité géographique** et également **sociales et financières**. En effet, le pouvoir d'achat des ardéchois est relativement faible :

- Taux de pauvreté en Ardèche = 14,4% (14% en France)¹
- Taux de chômage le plus élevé de la région (10% vs moyenne régionale à 7,6 % en 2018)
- Un des niveaux de vie médians les plus faibles de la région (19 613€ vs 21 231€/an/ménage, en 2015²).

Au sein de la thématique "Alimentation pour tous", il nous semble donc intéressant d'aborder aussi bien les dispositifs d'aide voire d'urgence alimentaire (qui s'adressent à des publics en grande précarité) que les **initiatives en matière d'éducation alimentaire** qui sont complémentaires et peuvent s'adresser à un public plus large. En effet, de nombreux travaux montrent qu'agir sur le seul frein financier n'est pas toujours suffisant : l'information et la sensibilisation (par la découverte de certains produits notamment ou la compréhension des modes de production et transformation) sont des leviers incontournables pour donner accès au plus grand nombre à une alimentation de qualité. Par ailleurs, les problématiques et les approches sont très différentes en fonction des publics : pour certains, la priorité sera de remplir son assiette avant d'y mettre des produits bio ou locaux...

¹ CDA - Ardèche Le Goût (Mix Food)

² Panorama Statistique 2018 DRDJSCS Auvergne-Rhône-Alpes : http://auvergne-rhone-alpes.drdjscs.gouv.fr/sites/auvergne-rhone-alpes.drdjscs.gouv.fr/IMG/pdf/panorama_statistique_2018_pour_webv2.pdf

En 2018, 1602,17 tonnes de denrées alimentaires ont été distribuées en Ardèche³. Selon les données de la Banque alimentaire Drôme-Ardèche, principale structure d'approvisionnement de l'aide en Ardèche, celle-ci assurerait en Ardèche l'approvisionnement de l'aide alimentaire pour environ **3 600 bénéficiaires** (auxquels il faut bien entendu ajouter les bénéficiaires d'aide alimentaire auprès d'autres structures comme les Restos du Cœur ou le Secours Populaire...).

Sur l'origine et la qualité des produits qui composent l'aide alimentaire, selon le vice-Président de la Banque alimentaire Drôme-Ardèche, la situation n'est évidemment pas simple : "on fournit ce que l'on peut". L'origine des approvisionnements est "principalement de l'Union européenne" que la Banque alimentaire obtient principalement de la GMS ("en particulier Auchan" ; "tous les jours, nous organisons la ramasse dans les GMS"), un peu des industriels locaux (surtout pour les produits de charcuterie) – (liste : CALIXTE à VERNOUX ; BESSET à DAVEZIEUX ; NUTRITION SANTE à ANNONAY ; ANTARTIQUE à CHARMES SUR RHONE ; ALDABRA au POUZIN) ; pour les produits originaires d'Ardèche – il s'agit principalement de fruits et légumes.

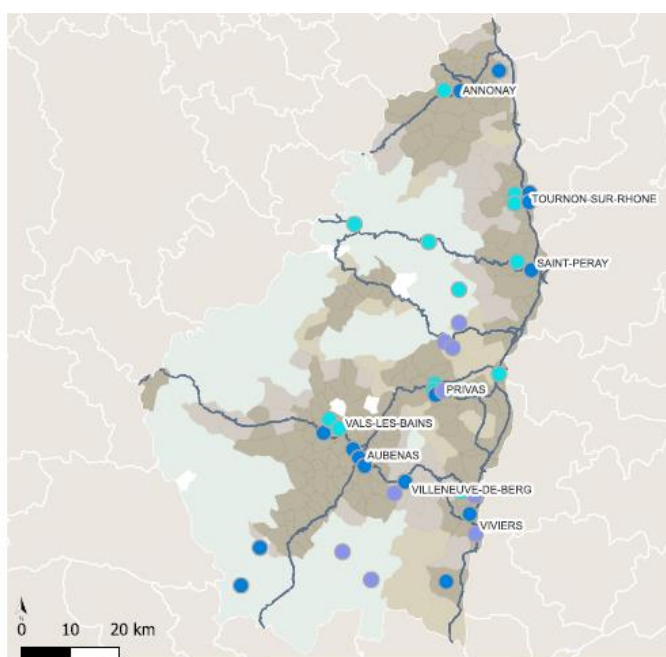
La DDCSPP a le "projet d'établir un diagnostic de l'aide alimentaire sur la région AuRA." Pour l'instant, elle ne dispose pas de cartographie des structures existantes, mais travaille sur ce projet en 2020.


La liste des associations "habilitées à recevoir des contributions publiques destinées à la mise en œuvre de l'aide alimentaire" est mise à jour et publiée chaque année sur le site de la DRDJSCS Auvergne-Rhône-Alpes : [Aide alimentaire : liste des associations habilitées.](#)

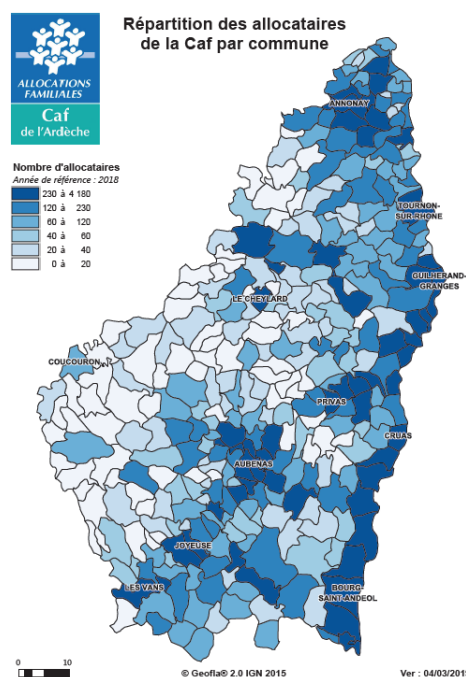
³ Données transmises par la DRDJSCS-ARA "Protection des personnes vulnérables"

Nous avons cartographié les structures d'aide alimentaire sur le territoire. On remarque qu'elles se situent dans la majorité des cas dans des zones où la densité de population est la plus élevée et le long des grands axes permettant leur accès au plus grand nombre. De plus, **la localisation des structures d'aide semble en phase avec les besoins**, si l'on regarde la répartition des allocataires de la CAF par commune.

- Structures d'aide alimentaire
- Association de droit privé locale
 - Association nationale en Ardèche
 - CCAS en lien avec la Banque alimentaire
 - Routes primaires
- Zonage des aires urbaines
- Autre multipolarisé
 - Communes isolées hors influence des pôles
 - Multipolarisé des grands pôles
 - Non renseigné
 - Pôle urbain



Réalisation : Terralim (2020)
Sources : Recensement des structure d'aide alimentaire (Gregori Akermann-INRA) 



L'Ardèche compte **une seule épicerie sociale et solidaire** (épicerie sociale Nouvel Horizon, à Privas)⁵.

On dénombre en Ardèche **deux Jardins de Cocagne**⁶ :

- Parenthèse – Graines de Cocagne Toulaud
- et Le Terreau à Cruas, qui proposait une formule “paniers solidaires” à moindre coût pour les personnes en difficulté⁷.

Un troisième Jardin de Cocagne serait à l'étude (secteur Aubenas).

QUELQUES INITIATIVES EN MATIÈRE D'ÉDUCATION ALIMENTAIRE ET D'ACCESSIBILITÉ SOCIALE À UNE ALIMENTATION DE QUALITÉ

Les initiatives présentées ci-dessous ont été identifiées soit via les entretiens, soit via des recherches documentaires. L'idée n'est pas d'établir un recensement exhaustif mais de repérer des acteurs et projets intéressants sur cette thématique et de donner à voir la diversité des approches.

- **L'IREPS** (Instance Régionale d'Education et de Promotion Santé), forme et accompagne les professionnels de l'Aide alimentaire pour renforcer leurs connaissances en matière de nutrition et améliorer leur posture vis-à-vis du public bénéficiaire. Dans ce cadre, l'IREPS a par exemple accompagné l'Épicerie Sociale et Solidaire de Privas : les professionnels ainsi que les bénévoles des structures ont pu se réapproprier les connaissances afin de favoriser un équilibre alimentaire dans les paniers des bénéficiaires accompagnés.

⁵ Site internet du GESRA, le Groupement des Epiceries Solidaires de Rhône-Alpes
<http://www.gesra.org/epiceries-sociales-et-solidaires/carte-des-epiceries>

⁶ Les Jardins de Cocagne accueillent des femmes et des hommes de tout âge, en situation précaire et rencontrant des difficultés d'ordre professionnel, social ou personnel. A travers la production de légumes biologiques, distribués sous forme de paniers hebdomadaires à des adhérents-consommateurs, les Jardins de Cocagne permettent à ces personnes de retrouver un emploi et de (re)construire un projet professionnel et personnel

⁷ Cette initiative est suspendue pour le moment et fera l'objet d'une enquête dans le cadre du projet collectif L'Assiette et le Territoire coordonné par l'INRAE

- **La Fédération Départementale du Secours Populaire** en Ardèche organise des petits-déjeuners pédagogiques et fait découvrir des fruits frais dans une quarantaine d'établissements scolaires du département.
- **Le CIVAM ARDÈCHE** a développé un projet "glanage social" en 2016. Des "chantiers de glanage" ont été organisés avec des agriculteurs volontaires pour récupérer les produits non valorisés dans le circuit commercial. Grâce au partenariat avec le Centre Socio-Culturel et le Centre Médico Social de Villeneuve de Berg, le CIVAM a pu constituer une équipe de glaneurs identifiés par les travailleuses sociales et leur proposer en plus des chantiers de glanage des ateliers de sensibilisation à la lutte anti-gaspillage alimentaire.

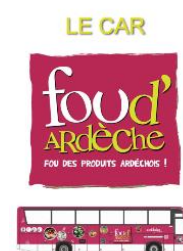
Ce projet a pour objectif de créer des liens entre les mondes (agricole et public en précarité) et de proposer une solution pratique pour repenser l'accès à des aliments sains pour tous⁸. → *Il serait intéressant de dresser un bilan de cette opération et voir si elle est toujours d'actualité.*

- **Agri Bio Ardèche** a accompagné un **Défi Familles à Alimentation positive** en 2014/2015 sur le territoire de la Communauté d'Agglomération des Portes de l'Isère et Eyrieux, projet qui consiste à accompagner plusieurs foyers à augmenter leur consommation de produits bio sans augmenter leur budget, via de l'information, des échanges et des ateliers principalement. → *Il serait intéressant de dresser un bilan de cette opération.*
- **Le MAT 07**, basé sur le site du projet Collectif du Vieil Audon (hameau reconstruit sur des bases d'optimisation des cycles, de coopération et de gestion des ressources locales) est un centre de formation et d'éducation à l'environnement, la coopération et le développement local, où une gestion durable et raisonnée des ressources, les modes de vie et les choix de consommation servent de base à la pédagogie et à l'accueil des groupes. L'équipe de salariés et de bénévoles de l'association anime ce site en collaboration avec une ferme en polyculture-élevage et en lien avec les dynamiques des territoires. Le MAT élabore actuellement pour la DRAAF AuRA un guide sur la prise en compte des exigences sanitaires et réglementaires par les "cuisines en milieu non sécurisé", comme certaines épiceries sociales et solidaires ou des cuisines solidaires. L'expertise du MAT sur ces sujets est reconnue et rayonne au delà de l'Ardèche.

⁸ Projet expliqué et 3 courtes vidéos sur <http://civamardeche.org/Glanage-social>

- **Le collectif PÉTALE 07** est à la fois un réseau d'acteurs de l'Education à l'Environnement et au Développement Durable et un espace de concertation entre acteurs. Dès 2010, l'alimentation a fait partie des travaux du collectif. Il semble incontournable sur ces sujets dans le sens où il rassemble plusieurs acteurs du territoire ayant une expérience ou expertise sur l'alimentation pour tous.

- **Le CDA - Ardèche le Goût** propose des animations à destination du grand public et des scolaires autour du patrimoine alimentaire ardéchois : savoir-faire des professionnels, les métiers de l'alimentaire, la diversité et la qualité des produits locaux en lien avec la saisonnalité et le territoire. Le car de l'agroalimentaire ardéchois "Foud'Ardèche" se veut un outil ludique et innovant, qui sillonne les routes ardéchoises pour valoriser les produits locaux, la filière et ses métiers. Support de découverte itinérant, il va dans les écoles, les entreprises et sur les manifestations.



- **La FDCivam Ardèche et Agri Bio Ardèche, ont créé le réseau "En Vie de Fermes"**, un réseau de fermes pédagogiques ouvertes à tout type de publics. Ce dispositif, mis en place en collaboration avec le Collectif PÉTALE 07, vise à "comprendre l'impact de l'agriculture sur notre alimentation et notre santé ;

Découvrir le rôle de l'agriculteur dans son milieu ; Renouer le contact avec le vivant, [...] et faire le lien entre le champ et l'assiette”.



- **L'association V.I.E** s'appuie sur des jardins partagés avec compostage de déchets organiques : ateliers de jardinage thérapeutique et agroécologique pour les personnes en situation de handicap, les personnes âgées et les enfants⁹.
- **La FRAPNA ARDÈCHE** propose des actions de sensibilisation, animation de conférences -sur les changements de pratiques et la limitation des pesticides¹⁰.

⁹ <http://asso-vie.blogspot.com/p/projet-cultiver-son-bonheur.html>

¹⁰ <https://www.fne-aura.org/ardeche/>

ZOOM sur le projet AJIR

Le projet AJIR [Ardèche, Jeunesse, Innovation, Ruralité], piloté par le Conseil départemental de l'Ardèche, rassemble une cinquantaine de partenaires de toute l'Ardèche (communes, communautés de communes, associations...) autour d'une ambition commune : construire avec les jeunes des projets et des politiques publiques qui répondent à leurs besoins et leurs attentes pour leurs territoires. Ce programme est l'un des seize lauréats du Programme d'investissement d'avenir (PIA) « projets innovants en faveur de la jeunesse », initié par l'ANRU. Il s'étend sur 5 ans (2016-2021) et dispose d'un budget global de près de 12 millions d'euros. Il est à la fois une opportunité de moyens financiers et de mise en réseau de partenaires techniques (collectivités, associations...) qui n'auraient probablement jamais travaillé ensemble...

Ce dispositif semble approprié pour faire émerger des initiatives en lien avec l'Alimentation Pour Tous auprès des jeunes ardéchois.

LES ACTEURS DE L'ALIMENTATION POUR TOUS EN ARDÈCHE



Le collectif InPACT Ardèche regroupe 10 associations : Accueil Paysan 07, ADDEAR 07, AFOCG 26-07, Agri Bio Ardèche, AMAP Auvergne-Rhône-Alpes, CIVAM 07, MRJC 07, Nature & Progrès 07, Solidarité Paysans 26-07, Terre de Liens

ACTIONS INSPIRANTES AILLEURS EN FRANCE

LA CONSERVERIE MOBILE ET SOLIDAIRE DE ROMANS SUR ISÈRE (DRÔME):

Porteur de l'initiative : 3 maisons de quartiers de Romans sur Isère.



Objectifs: inciter et aider les habitants de Romans, qui n'en ont pas les moyens, à manger sain et local.

Principes d'action: Un camion, équipé pour la transformation de fruits et légumes, sillonne la Drôme pour transformer, avec les habitants, des invendus récupérés auprès de producteurs locaux. On y fabrique, dans des bocaux consignés et réutilisables : soupes, compotes, fruits au sirop, qui sont vendus au prix de la consigne du bocal.

Caractères novateurs: un outil de transformation détourné en outil de sensibilisation à l'alimentation durable et de mixité sociale. Aller à la rencontre des personnes éloignées des considérations d'alimentation locale et durable

Contact: Mariana Roy, coordinatrice conserverie, Maison de quartier des Ors, 26100 Romans-sur-Isère ; Mail: conserveriemobile26@orange.fr

VRAC - VERS UN RÉSEAU D'ACHAT EN COMMUN (LYON MÉTROPOLE)

Porteur de l'initiative: L'association VRAC

Objectifs: permettre aux populations des quartiers prioritaires de l'agglomération lyonnaise d'accéder à des produits locaux et de qualité grâce au développement de groupements d'achats.



Principes d'action: les personnes qui accèdent au groupement deviennent adhérents de l'association et profitent d'animations en lien avec l'alimentation locale et durable (rencontre avec les producteurs ; concours de cuisine dans les quartiers en présence de chefs professionnels ; ateliers cuisine...)

Caractères novateurs: une démarche de justice sociale qui associe une grande diversité d'acteurs et qui place les bénéficiaires comme des acteurs clé du dispositif.

Contact: Boris Tavernier – Directeur de l'association VRAC; mail: asso.vrac@gmail.com

LE PAT DE LA PROVENCE VERTE ET SON FESTIVAL "SOYONS FOOD"

Porteur de l'initiative: Lycée agricole de la Provence verte (animateur technique du PAT)



Objectifs: le festival Soyons food est au coeur du dispositif de construction du PAT de l'agglomération pour recueillir les attentes et expliquer les orientations politiques et économiques du futur modèle alimentaire de la Provence verte.

Principes d'action: Autour du slogan « Pour une alimentation locale, de saison, de qualité et accessible à tous », ce temps festif est ponctué de nombreuses activités multi-sites sur le territoire de l'agglomération (jeux, ateliers-cuisine, mini-conf-débats, espaces de création danse et musique... visite de la ferme et des ateliers de transformation du lycée privé de l'agglomération).

Caractères novateurs: Un événement populaire et culturel pour parler « Alimentation » et co-construire le projet alimentaire du territoire. La 1ere édition a eu lieu en 2019: il serait utile de voir comment le dispositif va évoluer à l'avenir (crise du covid-19, difficultés rencontrées, pérennisation...)

Contact: Lycée agricole Provence Verte; mail: st-maximin@cneap.fr

POUR ALLER PLUS LOIN

Voici quelques ressources de référence pour investiguer ce sujet :

- ❖ **Le Projet ACCESSIBLE** : Animé par le Réseau CIVAM national, le projet Accessible a réuni pendant 3 ans des partenaires du développement agricole, du travail social, de la recherche et de la formation autour d'un enjeu démocratique fondamental : l'accès à l'alimentation.



De nombreuses ressources

ont été élaborées au sein de ce projet, clôturé en 2019 : le film "La part des autres", un outil d'autodiagnostic des initiatives d'accès à l'alimentation, des outils pour l'enseignement, des productions de recherche et un séminaire final. Elle sont disponibles sous ce lien : [Accessible : les premiers résultats | Actualités.](#)

- ❖ **L'association RESOLIS** a capitalisé 60 initiatives en lien avec LA LUTTE CONTRE LA PRÉCARITÉ ALIMENTAIRE au sein d'un document publié en 2018 : [LA LUTTE CONTRE LA PRÉCARITÉ ALIMENTAIRE](#)
- ❖ **Le Projet SOLALTER** (2015, en Bretagne) avec notamment un 8 pages qui présente les enjeux et une méthode d'analyse d'initiatives : [Guide méthodologique SOLALTER](#) ainsi qu'un article scientifique : [Vers des solidarités alimentaires territorialisées](#)
- ❖ **La Mobilisation inter-associative** (Le Réseau CIVAM, le Réseau Cocagne, le Secours Catholique, l'Union des Groupements des Epiceries Sociales et Solidaires (UGESS), et l'association VRAC) pour permettre l'accès digne à une alimentation de qualité à toutes et tous avec un communiqué récent (mars 2020) dans le cadre des municipales : <http://www.civam.org/images/revue-de-presse/CP-Precaritealimentaire-05.03.2020.pdf>

Pour que la transition alimentaire ardéchoise soit réussie, il y a un enjeu important d'inclusion de TOUS les Ardéchois, et notamment des plus éloignés de l'alimentation durable, locale et de qualité. On l'a vu : une partie des Ardéchois est déjà sensible aux circuits courts, au local, à la bio et à la saisonnalité. Des efforts seront donc à fournir pour toucher d'autres populations.

C'est un sujet sur lequel la phase prospective devra fournir des pistes d'actions.

Pour avancer sur ces thématiques, il semble important d'identifier et d'associer un maximum d'acteurs :

- collectivités : le Département, qui est chef de file de l'action sociale, mais également les intercommunalités et les communes qui portent des politiques de la ville
- acteurs de l'action sociale : CCAS, centres sociaux, épiceries solidaires...
- acteurs associatifs et institutionnels oeuvrant dans ces domaines (cf les acteurs présentés au point 4).

Les collaborations entre acteurs du monde agricole/alimentaire et ceux de l'action sociale sont peu développées et il y a un fort besoin d'interconnaissance.

A noter : un des 6 défis du Mix Foud'Ardèche 2020 (écourté pour cause de confinement) portait sur le thème "Tous bien nourris". A l'heure où nous rédigeons cette fiche, les résultats de ce défi ne sont pas encore publiés.

Enfin, il faut rappeler que les thématiques de précarité alimentaire et de justice sociale tiennent une place importante dans le Programme National de l'Alimentation et de la Nutrition (2019-2023)¹¹, et donc des appels à projets nationaux et régionaux lancés dans ce cadre.

¹¹ <https://agriculture.gouv.fr/telecharger/103094?token=c23b9df7da43d8fcc7c22fde15f01658>