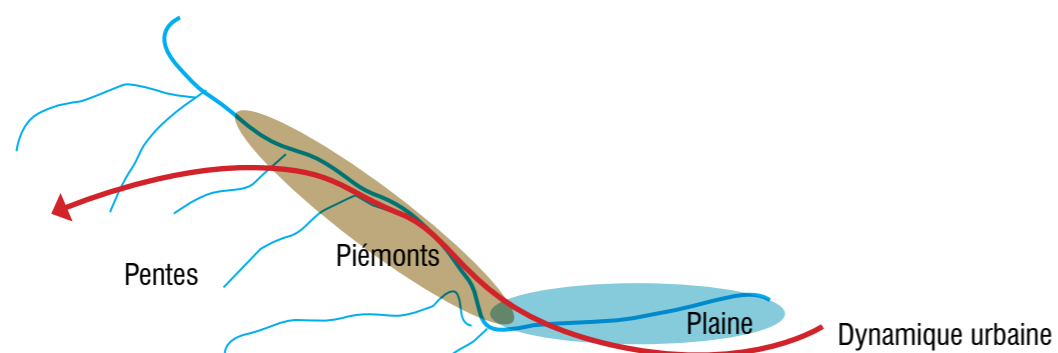


Les Boutières

L'ensemble des Boutières correspond au bassin versant de l'Eyrieux. La vallée de l'Eyrieux, urbanisée le long de la D120 forme un axe de communication majeur pour le Haut-Vivarais. Elle draine un vaste territoire formé de petites vallées encaissées, boisées et habitées.



LES BOUTIÈRES

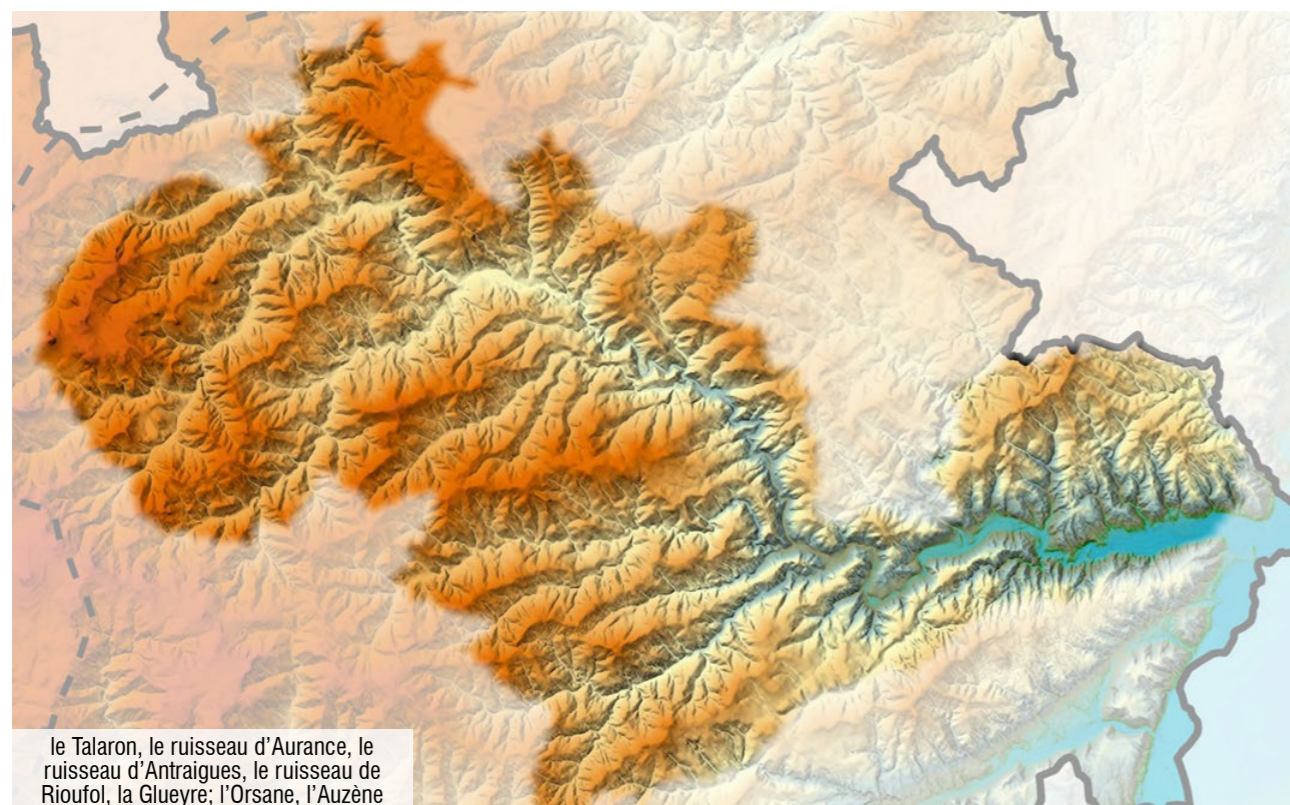


Les Boutières : le bassin versant de la Vallée de l'Eyrieux

Structure géographique

Vallée majeure du territoire qui forme des méandres et s'écoule du nord-ouest au sud-est, draine un vaste territoire érodé par de nombreuses petites rivières et ruisseaux.

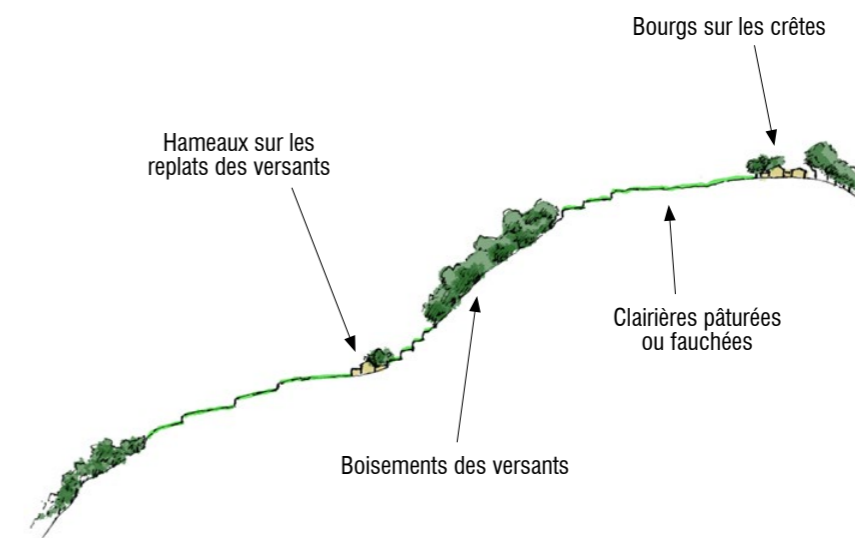
Paysages de vallées boisées ponctuées par des clairières agricoles (polyculture) ou résidentielles (bourgs et hameaux) principalement sur les crêtes ainsi que sur les replats, à mi-pente. Les paysages des Boutières illustrent les modes d'habiter dans la pente et l'évolution de savoir-faire pour habiter, construire, cultiver, circuler dans la pente.



le Talaron, le ruisseau d'Aurance, le ruisseau d'Antraigues, le ruisseau de Rioufol, la Glueyre; l'Orsane, l'Auzène

Activités agricoles

Dans les Boutières, l'activité agricole façonne les paysages et entretient des clairières ouvertes pour l'élevage ou la polyculture.



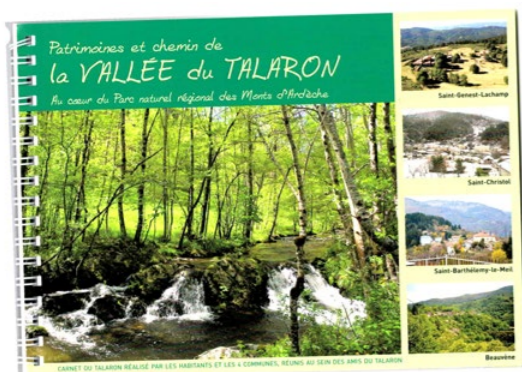
Clairière pâturée et habitée, située sur la ligne de crête



Clairière cultivée et habitée, située à mi-pente

LES BOUTIÈRES

ESPACES NATURELS, RIVIÈRE ET TOURISME

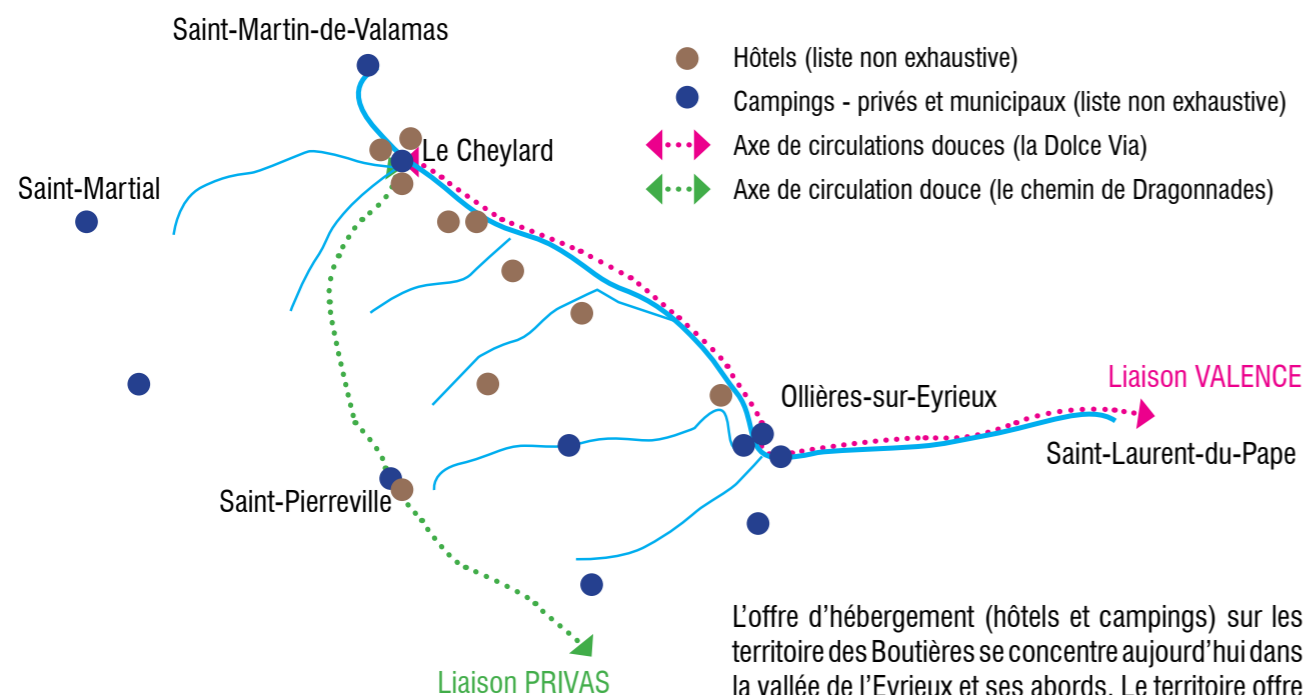


Carnet du Talaron réalisé par les habitants de la vallée.



Campings et mobile-homes installés dans les espaces boisés de résineux

Schéma de localisation de l'offre d'hébergement touristique



L'offre d'hébergement (hôtels et campings) sur les territoires des Boutières se concentre aujourd'hui dans la vallée de l'Eyrieux et ses abords. Le territoire offre cependant une grande quantité de gîtes et maisons d'hôtes réparties sur l'ensemble du territoire.

Principales caractéristiques de l'urbanisation

- Les structures des bourgs
 - Les villages et hameaux accrochés sur les versants parfaitement adaptés à la pente et entourés de prairies et de châtaigneraies. Toujours très regroupés, cinq grands types de structures de villages peuvent être identifiés. Ils correspondent à une implantation liée à la topographie du terrain, à l'orientation par rapport au soleil, à l'activité principale de ses habitants, qui a évolué avec le développement industriel des vallées :
 - Les villages de pente, sont implantés selon un étagement de terrasses successives et sont fortement liés à une activité agricole et pastorale.
 - Les villages de crête ou de croupe, à vocation plutôt défensive. Ce sont les villages les plus anciens. Ils rappellent des périodes très tourmentées de l'histoire de la région.
 - Les villages de col, sont nichés dans un repli de la montagne. Ils s'organisent autour d'une croisée de chemins et s'étendent ensuite sur la pente, de part et d'autre du col.
 - Les villages linéaires, sont plus récents et se retrouvent pour la plupart le long des vallées, sur les axes routiers. Ces villages s'étirent en longueur sur les berges de la rivière.
 - Les villages de plateau, restent à vocation majoritairement agricole et s'organisent autour d'une place centrale avec l'église ou le temple et les services communaux.
- Une dynamique de développement urbain plutôt important sous l'influence de la ville du Cheylard, principalement situé dans les cuvettes, les fonds de vallées et les pentes les points accentuées.
- Des silhouettes de bourgs remarquables, visibles depuis certains points de vue le long des routes.
- Des sites de terrasses remarquables, intimement liés aux bourgs et hameaux.
- Un patrimoine bâti remarquable nécessitant une préservation des caractères urbanistiques locaux et notamment la compacité des silhouettes de bourgs (ex : Beauchastel ou encore Chalencou et Saint-Pierreville).
- Patrimoine bâti foisonnant des anciens moulinages le long de l'Eyrieux.



St Sauveur de Montagut : un bourg linéaire le long de la RD120 dans la vallée de l'Eyrieux



St Étienne de Serre : un village de crête



Friches industrielles dans les bourgs (St Sauveur de Montagut)
Majoritairement en friche, le patrimoine bâti industriel présente un nouvel engouement. Une dynamique de réhabilitation des moulinages est en cours sur le territoire des Boutières. Exemples : Ardelaine, TerreAdélice, logements sociaux aux Oillières, etc.



Village de Chalencon implanté dans la pente - une silhouette de bourg plutôt lisible



St Julien Labrousse, un village de plateau



Village de caractère de Beauchastel, à l'embouchure de la vallée de l'Eyrieux avec le Rhône



Patrimoine bâti des anciens moulinages le long de la vallée de l'Eyrieux (ici à St Sauveur de Montagut)



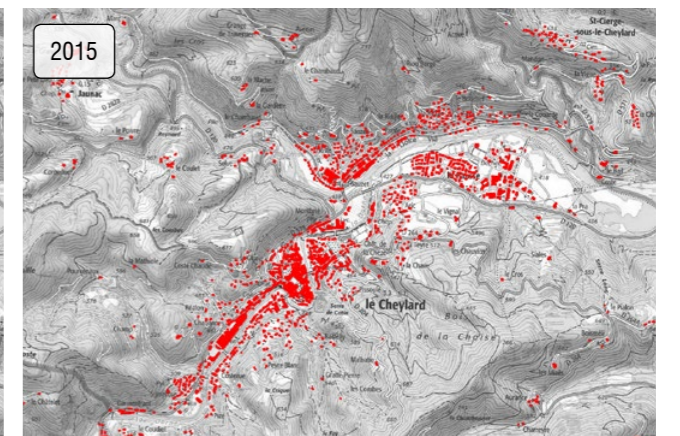
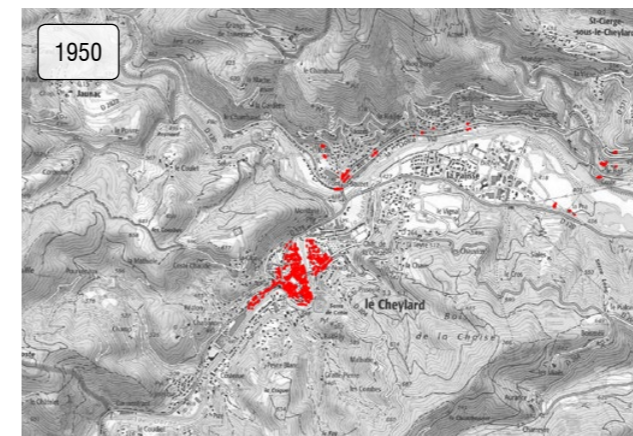
Silhouette du bourg de St Pierreville dans la petite vallée encaissée du Veyruegne, un affluent de l'Eyrieux

Dynamiques en cours

- Un phénomène d'étalement urbain diffus et extensif, fortement consommateur d'espaces naturels et agricoles, se trouvant principalement sous la forme d'habitat individuel peu dense ;
 - Un manque de qualité urbaine et architecturale de la majorité des nouveaux quartiers et nouvelles constructions développés depuis les années 1950, conduisant à une standardisation et une banalisation des paysages, voire à une dissolution des caractères paysagers
 - Un phénomène de développement urbain pavillonnaire sur les pentes et au sein des anciens secteurs de terrasses
 - Abandon des anciens moulinages le long de l'Eyrieux en particulier et problème de vacances et friches industrielles dans les cœurs de villes et villages
 - Développement de campings dans la vallée de l'Eyrieux, dont de nombreux avec des mobiles-homes
- = risque d'étalement urbain et de consommation foncière à maîtriser et qualité des franges et conditions d'intégration à maîtriser



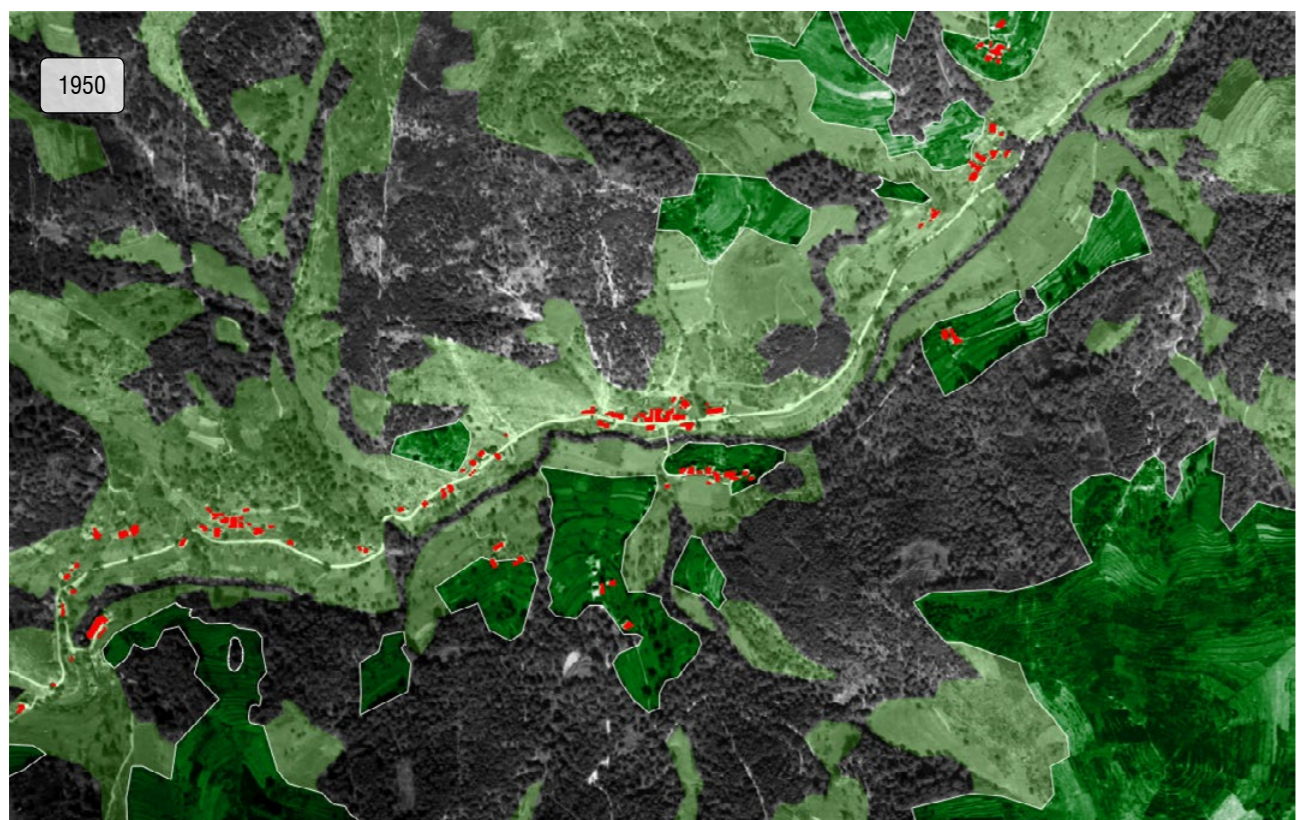
Extensions urbaines pavillonnaires diffuses sur les pentes de la vallée de l'Eyrieux à proximité du centre urbain du Cheylard : un développement urbain fait sur d'anciens secteurs de terrasses



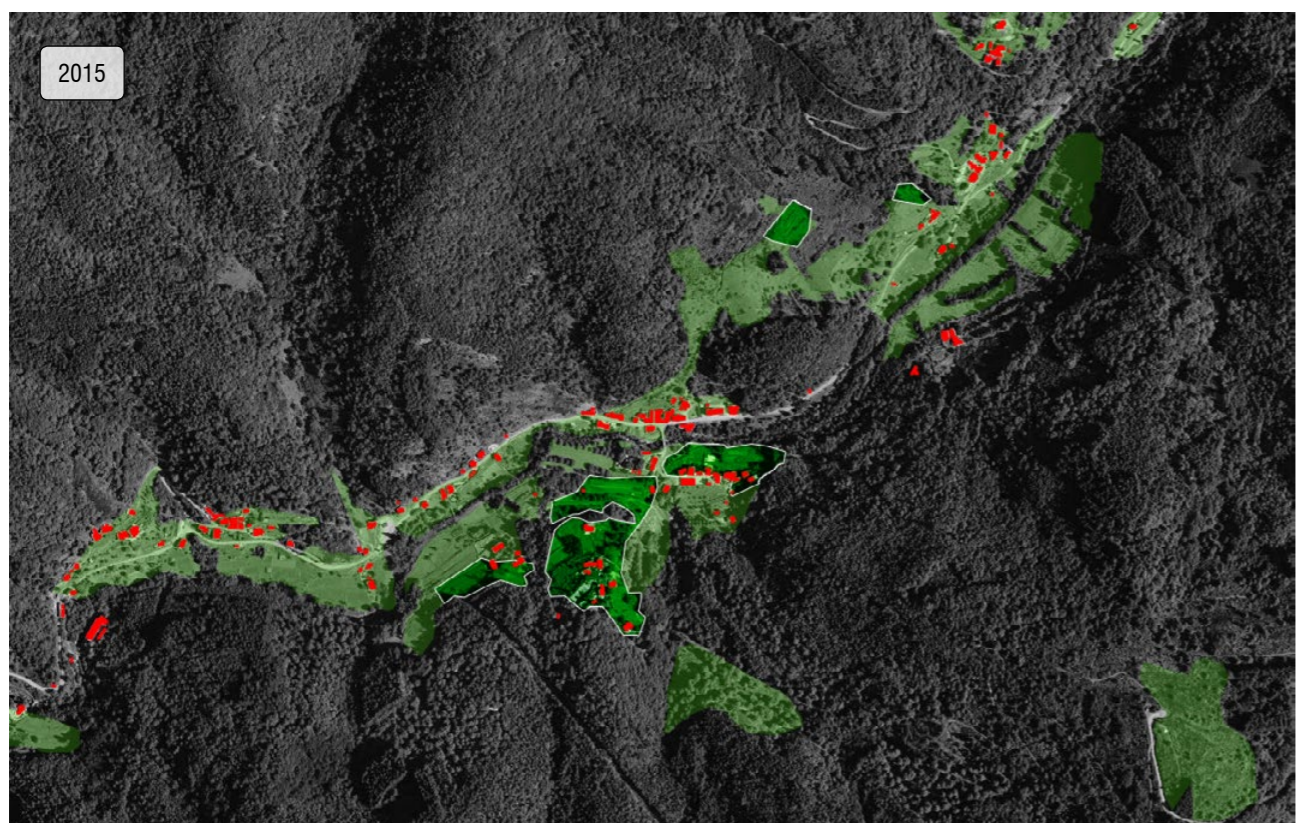
Évolution de la tâche urbaine (Le Cheylard)

Historiquement Le Cheylard était un pôle industriel (soie puis bijoux et textiles automobile), aujourd'hui il s'agit du pôle de services le plus important des Boutières. Il n'entretient pas de lien avec Privas et développe des projets avec l'ensemble du territoire de vallée de l'Eyrieux ainsi que la vallée du Rhône (ex: la Dolce Via).

LES BOUTIÈRES

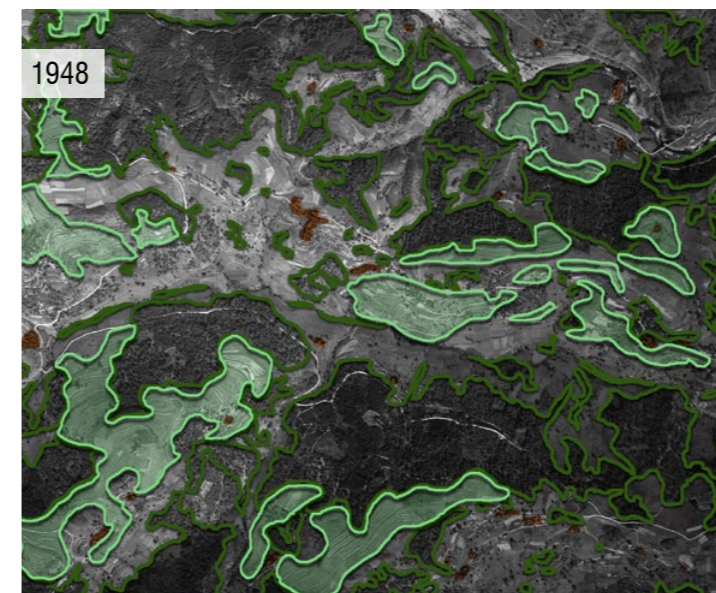


■ Constructions 1957
 ■ Constructions 2015
 ■ Terrasses cultivées
 ■ Espace cultivé ouvert



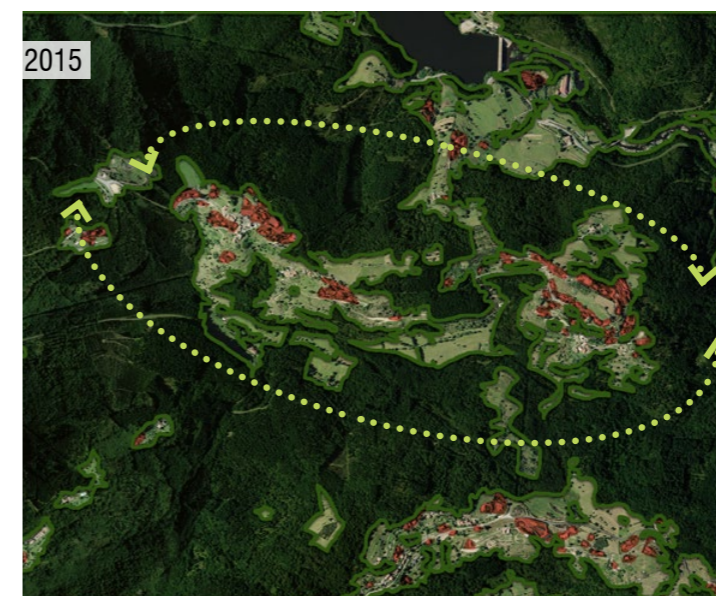
Évolution du paysage de St Christol

Étalement urbain résidentiel, et création de «villages-dortoirs»



Reconstitution photographique à partir de photographies aériennes - l'évolution de l'urbanisation à Saint-Michel d'Aurance entre 1948 et 2015 :

- Anciens secteurs de terrasses
- Boisements
- Bourgs et hameaux anciens (état en 1948)
- Urbanisation récente (entre 1948 et 2015)



> Développement de boisements sur d'anciens espaces de prairies et de terrasses
 = fermeture progressive des espaces autour du bourg et des hameaux (perte de lumière, fermeture des vues et rupture avec le paysage environnant)
 = enfermement progressif des lieux de vie

> Développement d'une urbanisation linéaire pavillonnaire le long des routes de crêtes
 = fermeture des vues et création de continuums bâtis sans épaisseur et sans structure

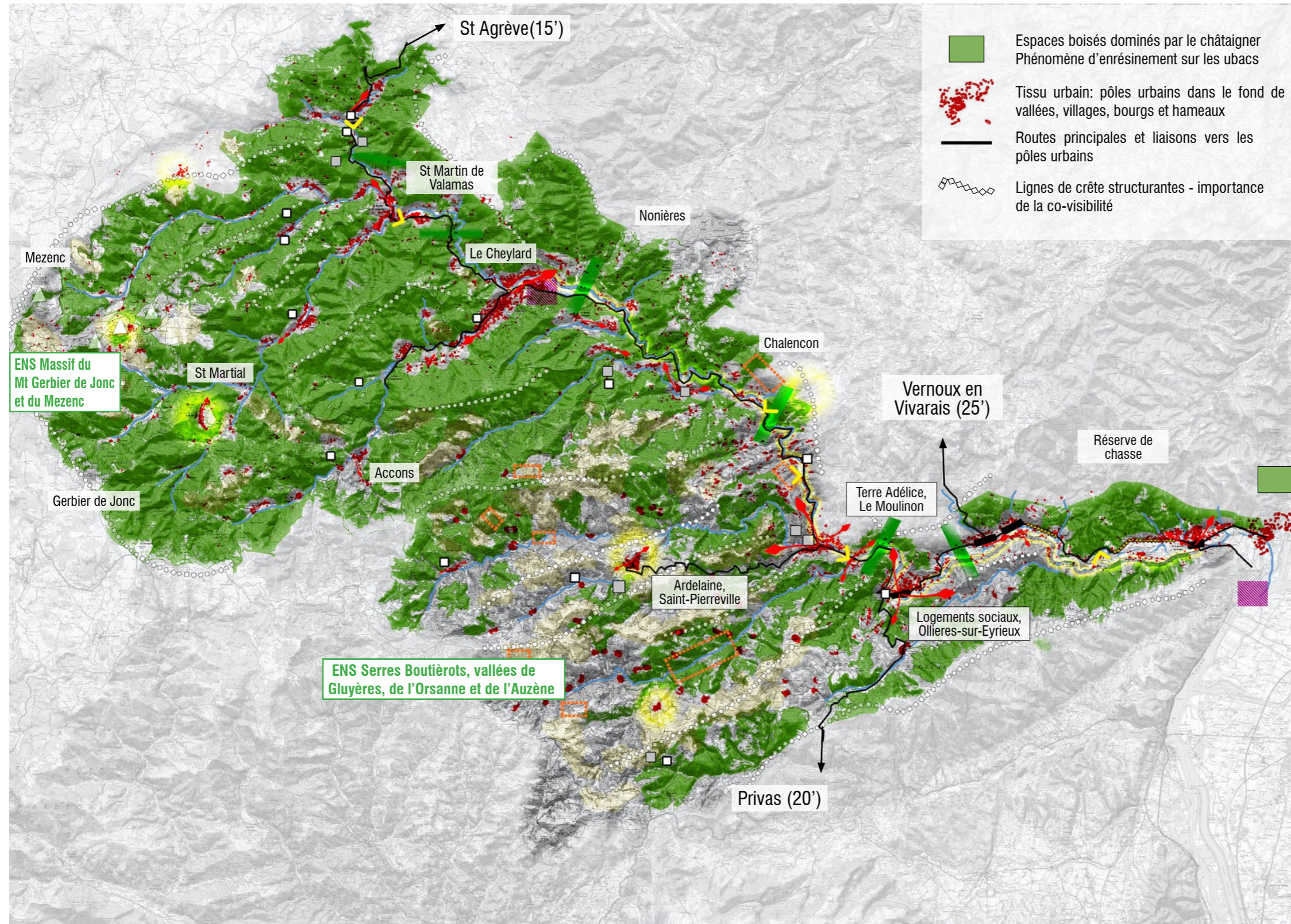



Carte postale du Cheylard 1960
 > enrichissement considérable des terrasses
 > transformation radicale du cadre de vie











Extensions urbaines pavillonnaires diffuses sur les pentes de la vallée de l'Eyrieux à proximité du centre urbain du Cheylard : un développement urbain fait sur d'anciens secteurs de terrasses

Carte de synthèse








-  Espaces boisés dominés par le châtaigner
Phénomène d'enrésinement sur les ubacs
-  Tissu urbain: pôles urbains dans le fond de vallées, villages, bourgs et hameaux
-  Routes principales et liaisons vers les pôles urbains
-  Lignes de crête structurantes - importance de la co-visibilité

POTENTIELS

-  Pôles et itinéraires d'intérêt touristique et paysager : Dolce Via, villages de caractère, lac, etc.
-  Vues remarquables depuis la D120
-  Sites de terrasses remarquables *
-  Moulinage en activité *
-  Ancien moulinage *
-  Coupures d'urbanisation: Espaces naturels ou cultivés à proximité de l'Eyrieux e de la D120
-  Allée de platanes remarquable en entrée de ville
-  Espaces cultivés: paysages ouverts et entretenus, prairies au niveau des lignes de crêtes et vergers

PROBLÉMATIQUES

-  Villages-rue traversés par la D120 > conflits d'usages
-  Étalement urbain diffus > entrées de bourg dégradées (pavillons, entrepôts et hangars)
-  Zones d'activités industrielles et commerciales qui se développent en entrée de ville et qui sont visibles depuis les axes de communication principaux
-  Réseau hydrographique et zones humides > problématique de maintien de la qualité écologique (réservoirs de biodiversité)
-  Agriculture en fond de vallée menacée par l'étalement urbain

* informations issues du PNR des Monts d'Ardèche